

La Encuesta Nacional de Condiciones de Vida (ENCOVI) 2023: Radiografía de la vulnerabilidad social en Venezuela

EFRAÍN CASTILLO

Bajo el título *Radiografía de la vulnerabilidad social en Venezuela y propuesta de políticas públicas*, el Instituto de Investigaciones Económicas y Sociales de la Universidad Católica Andrés Bello (IIES-UCAB) reveló, el miércoles 13 de marzo de este año, los resultados de la Encuesta Nacional sobre Condiciones de Vida (Encovi) correspondientes a 2023. La novena edición del estudio, que se levantó entre marzo y mayo del año pasado y alcanzó un total de 12.683 hogares a nivel nacional, indagó en la realidad de la población en ámbitos como acceso a educación, salud, empleo y servicios públicos; seguridad alimentaria, ingresos, migración y programas sociales, entre otros, para dar cuenta de las disparidades socioeconómicas e identificar los principales problemas que vulneran sus derechos sociales.

ASISTENCIA A CLASES, ALIMENTACIÓN ESCOLAR Y REZAGO EDUCATIVO

Entre los hallazgos destacados de la encuesta están los relacionados con el tema educativo. Según el sondeo, el nivel de cobertura educativa, es decir, el volumen de población escolarizada, subió tres puntos versus 2022 y llegó a 66 % (7,61 millones de niños y adolescentes entre 3 y 24 años), con lo cual se ubicó en niveles similares a los que había antes de la pandemia.

Sin embargo, la Encovi indica que 40 % de los alumnos entre 3 y 17 años que está escolarizado no asiste a clases con regularidad.

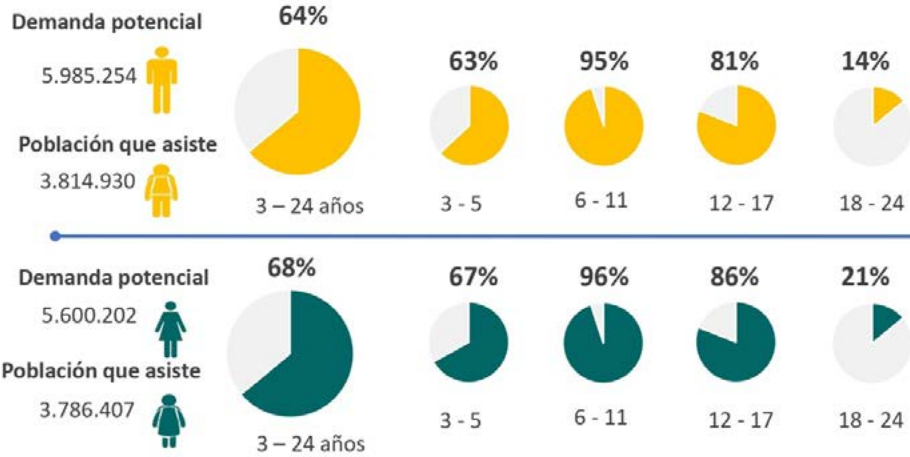
Se trata de 2,6 millones de niños, niñas y adolescentes que faltan algunos días a clases, y casi el 50 % de las razones aludidas con mayor fre-

cuencia tienen que ver con la falta del personal docente por huelgas (30 %) o por ausentismo (18 %). Otras razones menos mencionadas, pero muy relevantes, tienen que ver con fallas en los servicios públicos y falta de comida en el hogar o la escuela.

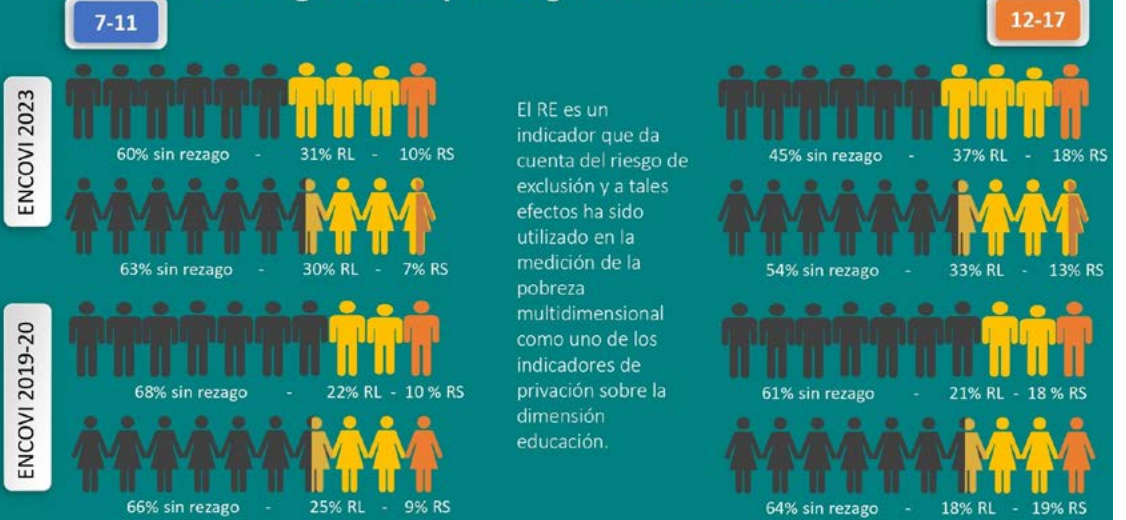
El acceso a la alimentación en las escuelas mostró un importante deterioro. De acuerdo con lo reportado por el sondeo, el nivel de cobertura del Programa de Alimentación Escolar (PAE), responsabilidad del Estado, cayó cinco puntos en un año y pasó de 67 % a 62 %. Además, se redujo de 45 % a 25 % el porcentaje de población escolarizada en situación de pobreza extrema que accedió al PAE diariamente.

El rezago escolar también sigue apareciendo como dato persistente. Este indicador expresa los

Cobertura educativa



El rezago escolar y el riesgo de exclusion educativa



Nota: El rezago escolar expresa el número de años de diferencia entre el grado/año que se debería estudiar de acuerdo a la edad y el que efectivamente cursa/cursó. Revela la falta de continuidad en los itinerarios escolares asociada a problemas de ingreso tardío, repitencia o deserción.

Razón principal de la desescolarización de adolescentes y jóvenes



años de diferencia entre el grado/año que se debería estudiar, de acuerdo con la edad, y el que efectivamente se cursa o cursó. Entre los niños y niñas de 7 a 11 años aumentó el porcentaje de los que tienen rezago (de 32 % a 40 % en varones y de 34 % a 37 % en las hembras), respecto al nivel reportado en la Encovi de 2019-2020, antes de la pandemia.

En el grupo de adolescentes de 12 a 17 años es más grave el retroceso en la trayectoria educativa. Entre los muchachos solamente 45 % no muestra rezago y 18 % califica en rezago severo, es decir, tienen dos o más años de retraso. La situación de las muchachas es un poco más favorable: 54 % ha mantenido la continuidad de su escolaridad, pero sigue habiendo una fracción

importante que califica en rezago leve (33 %) y severo (13 %). “Se considera que esa población escolarizada en rezago severo está en riesgo de quedar excluida del proceso educativo, si no son atacados los factores que están afectando su desempeño”.

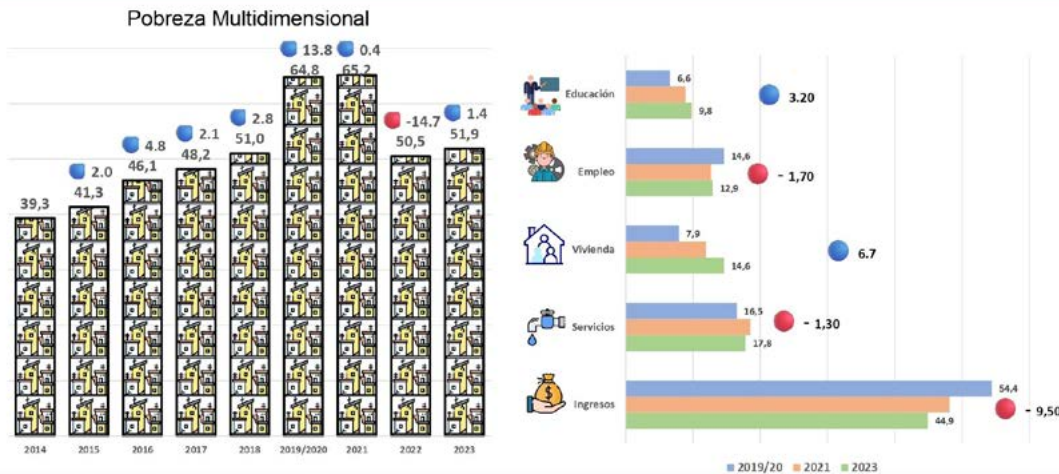
POBREZA Y VULNERABILIDAD: ESTANCAMIENTO

Aunque en 2022 la Encovi reportó, como consecuencia de la liberación ‘de facto’ de la economía, una caída en los niveles de pobreza de ingresos de 90,9 % a 81,4 % (-9,5 %) y de la pobreza multidimensional de 65,2 % a 50,5 % (casi quince puntos porcentuales menos), los resulta-

Pobreza de Ingresos 2023



Indicadores de pobreza: Multidimensional y componentes



AGENDA PÚBLICA

dos de la edición 2023 de la encuesta apuntan a que esa mejoría en los indicadores se detuvo, pues 82,8 % de los hogares quedó en la categoría de pobres por ingreso (no contaron con el dinero suficiente para adquirir la canasta básica) y 51,9 % se ubicó en pobreza multidimensional, vinculada no solo a los ingresos, sino a condiciones como vivienda, servicios públicos, protección social, trabajo y educación.

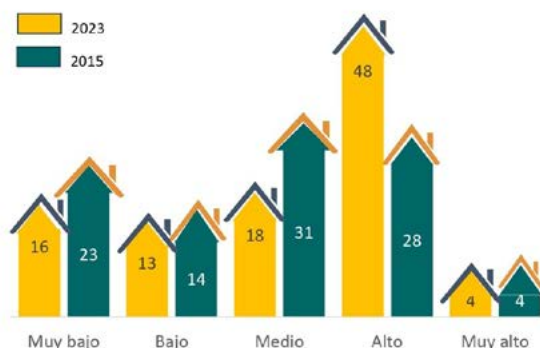
Si bien el aumento no es significativo (subió solo 1,4 % en ambos casos), el estudio indica la “... persistencia de muchos esquemas de carencias que repercuten sobre la calidad de vida de la población”. Dichas carencias configuran una vulnerabilidad social que afecta a seis de cada diez hogares (61,9 %).

El enfoque de vulnerabilidad permite orientar los diagnósticos sociales en función de las intervenciones necesarias para superar las situaciones que afectan negativamente la calidad de vida de los hogares, [...] la mitad de la población sigue en

pobreza extrema, rango que incluye a aquellos que no pueden costear la canasta alimentaria, y que 78% de la vulnerabilidad moderada o severa se concentra en el 30% más pobre del país. [...] Los hogares son vulnerables en mayor medida en aquellas áreas donde las condiciones son más difíciles de cambiar desde el ingreso de las familias. Los servicios sociales (agua, electricidad y saneamiento) y los problemas de salud y nutrición son las dimensiones donde los grados de vulnerabilidad social son mayores.

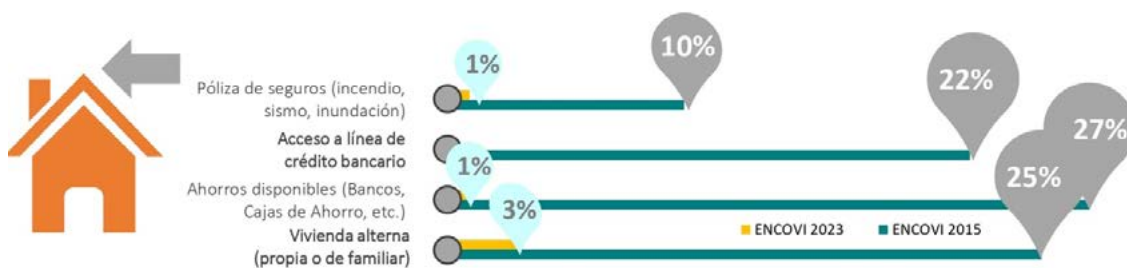
También en cuanto a vulnerabilidad, la Encovi 2023 retomó la investigación de los factores que permiten calcular el Índice de Vulnerabilidad Ciudadana ante Amenazas Físico-Naturales (Ivcan), considerado por última vez en la edición de 2015. El Ivcan se construye con base en elementos como disponibilidad de servicios públicos aledaños a los hogares, presencia de escuelas y canchas, condiciones de viviendas o terrenos de residencia, organización comunitaria y sistemas de alerta temprana y emergencia.

Vulnerabilidad ciudadana ante las amenazas físico naturales (IVCAN)



El 70% de la población se encuentra entre el nivel medio y muy alto de vulnerabilidad ante las amenazas naturales, por encima 63% estimado según la ENCOVI 2015

Mecanismos de apoyo por pérdida



Según lo reportado por los entrevistados, 70 % de la población del país se encuentra en un nivel de vulnerabilidad de medio a muy alto frente a riesgos naturales, frente al 63 % que se estimaba en esta situación en 2015, siendo los componentes sociales y económicos los que muestran mayores efectos, porque se trata de factores que imposibilitan o dificultan la respuesta y superación de los eventos amenazantes.

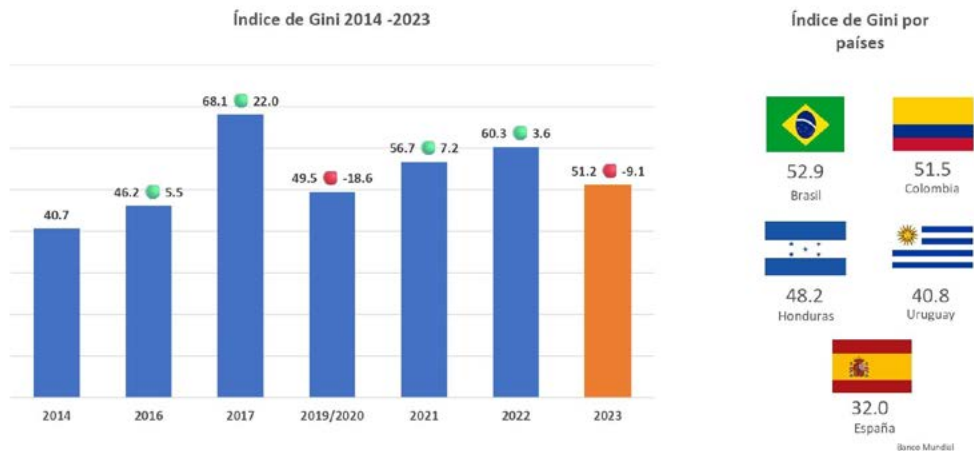
Todos los indicadores considerados han mostrado ausencia de progresos en la organización comunitaria para la atención y prevención de emergencias, la preparación de planes de evacuación, mecanismos de información para la prevención de desastres. El indicador que ha padecido mayor disminución es el relativo al sistema de alerta

temprana ante emergencias (alarmas, parlantes, sirenas), que pasó de 10 % a 2 %, [...] El 10 % de la población en el año 2015 contaba con póliza de seguros contra incendio, sismo o inundación, y esta cifra cayó a 1 %. El acceso al crédito bancario pasó de casi uno de cuatro hogares a ser inexistente. Además, el 27 % contaba con ahorros y en 2023 solo los tiene un 1 %.

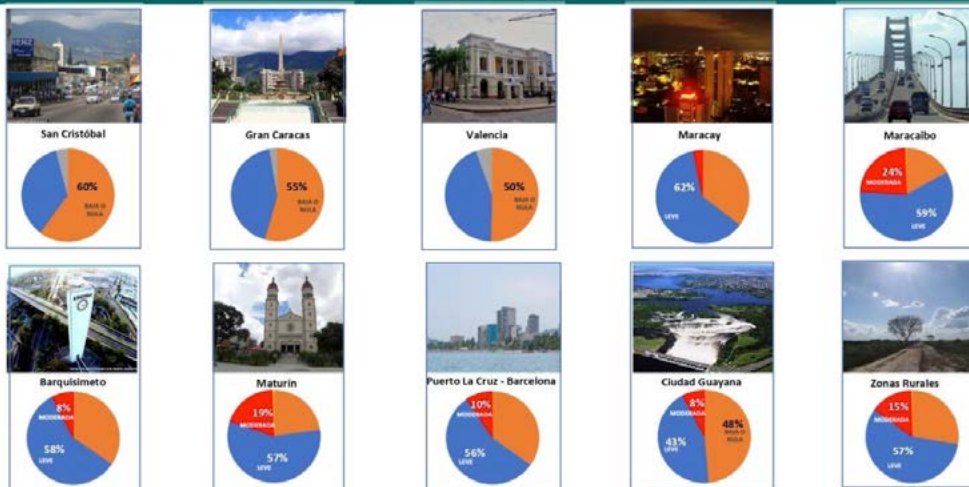
DESIGUALDAD Y SEGURIDAD ALIMENTARIA: MEJORAS, PERO CON MaticES

La encuesta reportó una reducción del nivel de desigualdad económica en el país. El coeficiente de Gini, indicador que mide la concentración de ingresos entre los habitantes, cayó a 9,1 puntos, al pasar de 60,3 en 2022 a 51,2 en 2023.

Desigualdad: Índice de Gini



Vulnerabilidad por ciudades: Desigualdad territorial



Indicadores de Pobreza: Desigualdad territorial

	 Sintió HAMBRE, pero no comió		 Pobreza Multidimensional		 Pobreza de Ingresos	
	No	Si	No pobre	Pobre	No Pobre	Pobre Extremo
						
Gran Caracas	80.5%	19.5%	66.5%	33.5%	21.2%	47.4%
Valencia	69.9%	30.1%	43.6%	56.4%	14.9%	37.8%
Maracay	67.6%	32.4%	43.7%	56.3%	8.6%	56.7%
Maracaibo	34.1%	65.9%	28.0%	72.0%	5.0%	76.5%
Barquisimeto	66.4%	33.6%	56.8%	43.2%	8.3%	62.3%
Barcelona-Puerto La Cruz	51.5%	48.5%	43.3%	56.7%	12.6%	56.1%
San Cristobal	86.7%	13.3%	57.9%	42.1%	19.8%	38.1%
Maturin	39.2%	60.8%	47.7%	52.3%	2.9%	75.5%
Ciudad Guayana	69.9%	30.1%	49.7%	50.3%	11.4%	51.9%
Ciudades Secundarias	60.0%	40.0%	34.2%	65.8%	8.5%	63.9%
Pueblos	57.5%	42.5%	29.9%	70.1%	11.1%	64.0%
Zonas Rurales	52.1%	47.9%	27.2%	72.8%	7.5%	71.3%
Total	61.8%	38.2%	42.1%	57.9%	11.8%	59.1%

La reducción de la hiperinflación y la mejora económica de los últimos años han hecho que más personas tengan acceso a ingresos. Sin embargo, todavía somos un país muy desigual. Y si no se toman medidas estructurales, nos vamos a quedar con estos niveles, que son muy altos.

La desigualdad social vinculada a las oportunidades está estrechamente relacionada con la ciudad o localidad en la cual se reside. Los procesos de centralización de las decisiones públicas y de concentración de los servicios sociales y públicos ha hecho que esta desigualdad no deje de aumentar, [...] 2,1 millones de personas se han mudado internamente en Venezuela como consecuencia de esto y que Monagas, Falcón y Guárico son las ‘entidades que más expulsan gente’, mientras Miranda, Distrito Capital y Carabobo son las que más atraen. Caracas y San Cristóbal son las ciudades con menor vulnerabilidad social, mientras que Maracaibo y Maturín son las que tienen hogares más vulnerables.

Como un rasgo favorable de la apertura económica y la eliminación de los controles, la investigación identificó la mejora en los esquemas de distribución de alimentos en el país.

Esto ha hecho que la percepción de seguridad alimentaria haya mejorado; sin embargo, aún quedan focos territoriales y de estratos, los cuales alcanzan aproximadamente hasta a un tercio del país, donde la inseguridad alimentaria moderada y severa sigue estando presente.

BRECHAS DE GÉNERO: MUCHO POR HACER

Según los datos de la Encovi 2023, las desigualdades de género están afectando de forma importante las condiciones de vida de las mujeres. Entre otros aspectos, solo 37,3 % de las féminas en edad de trabajar participa en el mercado laboral, versus 62,7 % de los hombres. Además, los caballeros reciben en promedio 7,7 % más remuneración que las damas, aunque en algunos sectores la brecha puede ser aún mayor, como por ejemplo en empleos del hogar o doméstico, donde la diferencia a favor de los hombres es de 40,8 %, o el área de profesionales científicos o intelectuales, donde las mujeres ganan 33,6 % menos que sus pares varones.

Las pocas horas de trabajo que tienen muchas féminas por responsabilidades de cuidado (8,9 % de ellas están abocadas a estos quehaceres), el “techo de cristal” o discriminación para cargos altos, la discriminación en los llamados “ámbitos masculinos”, la desvalorización de empleadores, las protecciones legales discriminatorias e, incluso, la propia subvaloración de muchas damas inciden en esta situación.

Por eso, los investigadores de la Encovi propusieron implementar una “auténtica política social con enfoque de género” que suponga tres cosas:

- Facilitar la permanencia y duración de la jornada laboral femenina.

Desigualdad territorial y movilidad interna



En los últimos 5 años se han mudado internamente 2.1 millones de personas.

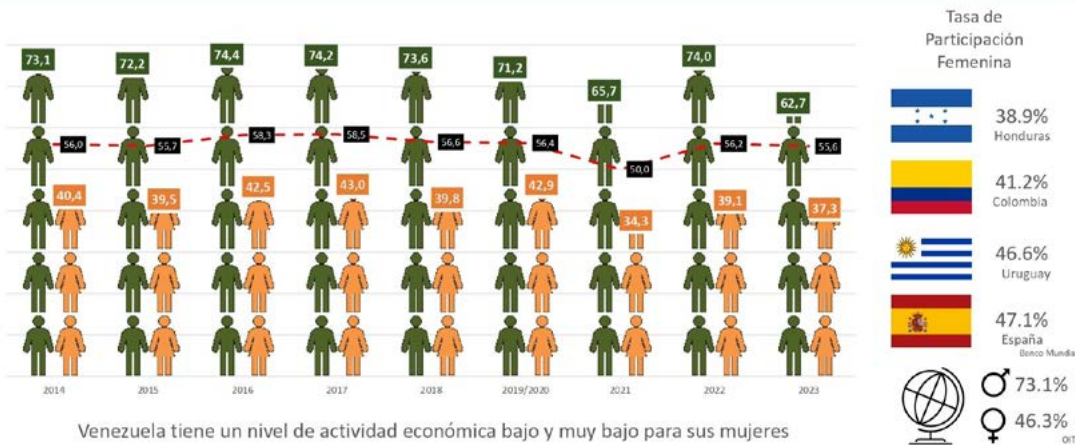
- 15% fue por razones laborales
- 2% por problemas con los servicios públicos
- 80% por razones personales
 - Formación de nueva familia (Casamiento)
 - Mudanza de los padres

89% se mudó dentro del mismo municipio o centro poblado.

- 11% cambió de ciudad / entidad federal



Actividad Económica Total y por Género



Desigualdad de Género

	Director o gerente	16.7 %
	Profesional científico o intelectual	33.6 %
	Técnico profesional de nivel medio	40.1 %
	Agricultor o trabajador agropecuario	37.2 %
	Oficial, operario o artesano de artes mecánicas y otros oficios	34.1 %
	Operador de instalaciones fijas y máquinas	13.2 %

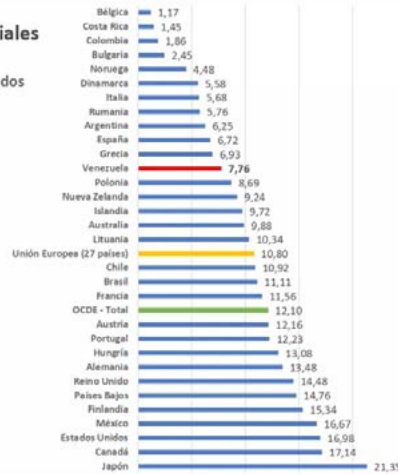
	Personal de apoyo administrativo	2.1 %
	Trabajador de los servicios o vendedor de comercios	8.3 %
	Ocupaciones elementales	-17.7 %
	Trabajo remunerado del hogar (empleada/o doméstico)	40.8 %
	Total	7.7 %

Variación porcentual de la remuneración de las mujeres ocupadas en relación con los hombres. El signo positivo indica el % de mayor remuneración a favor de los hombres.

Desigualdad de Género

Brechas salariales
2019-2022

Países seleccionados



Baja inserción laboral



Pocas horas de trabajo por responsabilidades de cuidado



"Techo de cristal" Discriminación para cargos altos



Desvalorización de los empleadores



Discriminación en "ámbitos masculinos"



Autominusvaloración



"Protecciones" legales discriminatorias

- Estimular la inserción de la mujer en el mercado laboral.
- Desarrollar políticas de emprendimiento para las mujeres.

Superar las barreras de acceso de la mujer al trabajo es una manera de combatir la pobreza de ingreso y las condiciones de vulnerabilidad de los hogares. Cuando las mujeres están plenamente integradas al mercado laboral (es decir, trabajan más de 38 horas a la semana), la probabilidad de que su hogar no sea pobre es del 60 %.

LA CONSTRUCCIÓN DE UN CAMINO DE SOLUCIONES

La Encuesta Nacional de Condiciones de Vida 2023 identificó hallazgos relacionados con el perfil y dimensiones de la migración venezolana actual; el acceso a atención médica y medicamentos; la salud reproductiva; la distribución de bonos, transferencias y el acceso a otros programas sociales como las cajas CLAP; el nivel de desempleo y subempleo; las remuneraciones por nivel educativo y la composición de la fuerza laboral.

Pero en esta oportunidad, y ante los hallazgos en las diferentes áreas, el estudio incluyó una serie de recomendaciones de política pública. Entre las propuestas se encuentran:

1. *Una política de juventud para romper el círculo de la pobreza*
 - Prolongar la permanencia de los jóvenes en la escuela.
 - Desarrollar políticas de primer empleo.
2. *Intervención sobre el entorno comunitario*
 - Apertura al mercado de generación de energía y servicios públicos en general.
 - Inversión en movilidad interurbana.
3. *Redefinición completa de la política social*
 - Cambiar las asignaciones de las transferencias monetarias y la distribución de alimentos.
 - Crear un registro moderno de información social para intervenir sobre los hogares más vulnerables.
4. *Reformas urgentes en materia de servicios sociales*
 - Educación: eliminar el horario mosaico.
 - Reducir el gasto de bolsillo en salud.
5. *Actuación coordinada sobre las áreas geográficas más vulnerables: fronteras y comunidades indígenas*
 - Coordinación con las agencias internacionales y nacionales que atienden las zonas con emergencia humanitaria.
 - Alinear los esfuerzos de los organismos internacionales con las políticas gubernamentales.

1.- Políticas de empleabilidad y emprendimiento para la mujer

Facilitar la permanencia y duración de la jornada laboral femenina

- Sistema de cuidado infantil, de la tercera edad y de personas con discapacidad
- Cambios en la normativa laboral sobre maternidad y lactancia
- Cuotas de participación femenina en ocupaciones profesionales, administrativas y técnicas

Estimular la inserción de la mujer en el mercado laboral

- Incentivos para el incremento de la oferta laboral femenina

Políticas de desarrollo de emprendimientos para la mujer

- Capacitación
- Financiamiento



Ficha técnica ENCOVI 2023

Objetivo: producir información relevante y actual que permita conocer las condiciones de vida de la población, dar cuenta de las disparidades socioeconómicas e identificar los principales problemas que vulneran sus derechos esenciales.

Marco muestral. Segmentos censales 2011 actualizados en forma remota utilizando sistemas de información geográficos. A partir de la información geográfica se elaboró un listado de edificaciones de cada segmento seleccionado en la muestra.

Tipo de muestreo: Probabilístico.

Clase de muestreo: Polietápico. La unidad primaria de selección fueron los segmentos censales, la secundaria las edificaciones dentro de los segmentos y la tercera etapa los hogares dentro de las edificaciones.

Domínios de estudio: Gran Caracas, Valencia, Maracay, Maracaibo, Ciudad Guayana, San Cristóbal, Barquisimeto, Maturín, Barcelona-Puerto La Cruz, ciudades intermedias (centros poblados menos a 50.000 hab.), ciudades medianas (centros poblados entre 10.000 y 50.000 hab.) y ciudades pequeñas-rurales (centros poblados con menos de 10.000 hab.).

Mecanismo de selección: Los segmentos fueron calculados utilizando probabilidad proporcional al tamaño. Las estructuras dentro de los segmentos fueron seleccionadas en forma sistemática y los hogares dentro de las estructuras en forma aleatoria. Se seleccionaron 12 hogares por segmento.

Tamaño de la muestra: 1351 segmentos, 16.212 hogares.

Precisión: Se utilizó como variable clave para la selección de los hogares el ingreso. Se fijó un error estándar relativo del 9%.

Periodo de referencia: Los datos están referidos a abril de 2023.

Periodo de recolección. La encuesta fue levantada entre marzo y mayo de 2023.

Medio de captura de datos: mediante entrevista personal en el hogar a través de cuestionario aplicado por el encuestador/a utilizando dispositivos móviles.

ENCovi

Encuesta Nacional sobre Condiciones de Vida 2023

EFRAÍN CASTILLO

Periodista y coordinador general de información en la Dirección de Comunicaciones de la Universidad Católica Andrés Bello (UCAB).

Nota:

Síntesis a partir del texto del autor en *elucabista.com*

Los interesados en revisar la presentación completa de los resultados de la Encovi 2023, así como su ficha técnica, pueden visitar el portal <https://proyectoencovi.com>.

También pueden descargarla haciendo clic en este enlace: <https://bit.ly/PresentacionEncovi2023>.